

Un acercamiento cartográfico y espacial al accionar represivo en torno al ex CCDTyE Olimpo

Gonzalo Conte¹

Valeria Durán²

Juan Federico Houllé³

Resumen

En esta ponencia nos proponemos presentar un recurso digital sobre el ex CCDTyE Olimpo realizado por Topografía de la Memoria de Memoria Abierta con la colaboración de la Mesa de Trabajo y Consenso para la recuperación de la memoria histórica sobre el ex CCDTyE Olimpo. Este recurso propone un acercamiento cartográfico y espacial al accionar represivo de la última dictadura en la Argentina y permite visibilizar y disponer en el territorio los casos de víctimas que pasaron por el ex CCDTyE Olimpo, a través de la interacción de planos, mapas, videos, animaciones y testimonios sobre las situaciones de secuestro y cautiverio y las características de los espacios utilizados para detenciones transitorias y/o centros clandestinos de detención.

Este recurso -en el que las voces de los sobrevivientes fueron una pieza clave en su armado, tanto para intentar reconstruir los itinerarios recorridos por todas las víctimas desde el momento de su secuestro hasta su liberación o destino final como para dar cuenta de las características físicas, usos y acontecimientos sucedidos en el pozo del CCDTyE- busca aportar al conocimiento de este sitio: su modo de funcionamiento, su pertenencia a un circuito represivo pero también la solidaridad y modos de resistencia entre las víctimas.

¹ Memoria Abierta / UBA/UNLP. - gconte@memoriaabierta.org.ar

² Memoria Abierta / UBA. - vduran@memoriaabierta.org.ar

³ Memoria Abierta / UBA. - fhoulle@memoriaabierta.org.ar

Un acercamiento cartográfico y espacial al accionar represivo en torno al ex CCDTyE Olimpo

Sobre RAT y RAI

Durante el período del terrorismo de Estado en la Argentina, las prácticas represivas implementadas tuvieron su más extendido escenario de acción en el territorio nacional. Múltiples espacios públicos y privados, abiertos o cerrados y de diversas escalas o funciones, conformaron parte de circuitos o recorridos por los que las víctimas transitaron desde persecuciones, secuestros y desapariciones hasta el exterminio o la prisión política y los períodos de libertad vigilada.

La Representación Audiovisual del Territorio (RAT) se propone visibilizar espacialmente las prácticas represivas, disponiendo -en forma interactiva – la información y circuitos recorridos por las víctimas y permitiendo a su vez exponer sus características y establecer sus relaciones y conductas propias de la sistematicidad de los crímenes cometidos. Este RAT abarca los casos de 163 personas detenidas desaparecidas que permanecieron cautivas en el Olimpo.

Por su parte, el Registro Arquitectónico Integral (RAI) propone una reconstrucción del sitio que permite recorrerlo virtualmente y visibilizar los recintos y los desplazamientos que las víctimas han relatado en sus testimonios. Combina una multiplicidad de recursos –documentación arquitectónica en dos dimensiones, perspectivas del interior y exterior de los edificios, reconstrucciones virtuales en tres dimensiones, animaciones y modelos a escala – que resultan complementarios entre sí. Esta interfase facilita la comprensión de las características físicas de los sitios en los que funcionaron Centros Clandestinos de Detención, posibilitando la interacción con los relatos de los testigos.

Este recurso, que articula las herramientas mencionadas, permite visibilizar y disponer en el territorio los casos de víctimas del ex CCDTyE Olimpo, a través de la interacción de mapas, testimonios sobre las situaciones de secuestro y cautiverio y las características de los espacios utilizados para detenciones transitorias y/o centros clandestinos de detención. De esta forma, es posible ingresar a la información a través

de las propias víctimas o por el territorio, estableciendo la vinculación cruzada entre los protagonistas y la espacialidad. La herramienta dispone, además, de un buscador que permite filtrar y combinar la búsqueda de casos por distintas categorías (fecha y lugar de secuestro, militancia, embarazo, entre otras) y plasmar los recorridos resultantes en el territorio.

Investigación y desarrollo del recurso

La primera etapa en la investigación para la realización de las herramientas fue el relevamiento de fuentes: documentos judiciales (elevaciones, fundamentos de la sentencia de los juicios ABO I, II, III y IV, taquigráficas de las declaraciones) y otros materiales testimoniales (entrevistas, escritos de sobrevivientes, etc.). Paralelamente, comenzó el relevamiento espacial del Olimpo que incluyó el registro arquitectónico del estado actual del sitio, la toma de fotografías y la realización de videos como modos de documentación. Luego del relevamiento inicial, comenzó la tarea de procesamiento de los materiales reunidos.

En relación a la Representación Audiovisual del Territorio, se reconstruyó -en primer término- el listado de casos. Como resultado de la sumatoria de víctimas que integran las causas ABO y de otras víctimas cuyos casos no fueron judicializados (o lo fueron en instancias previas) se definió investigar sobre 163 víctimas que pasaron por el ex CCDTyE Olimpo.



Imagen 1: Listado de las 163 víctimas y de los recorridos representados en la herramienta.

En segundo término, para completar los recorridos transitados por las víctimas desde el momento de su secuestro hasta su liberación o desaparición, se desarrolló una base de datos *ad hoc* con el fin de poder registrar con precisión algunos campos como, por ejemplo, fecha y lugar de secuestro o liberación, etc. Se trabajó además en la reformulación conceptual y representacional de las categorías que definen las estaciones del recorrido (retención en CCD, liberación, destino final, etc.).

La herramienta propone un doble modo para acceder a los recorridos de las víctimas. Por un lado, la representación en el territorio muestra la sucesión de estaciones que atravesó cada víctima. Por el otro, el listado de estaciones organizado temporalmente opera como referencia de las marcas cartográficas. La posibilidad de detenerse en

cada espacio del recorrido permite visibilizar sus características a través de fotografías, reconstrucciones virtuales, relatos y fragmentos de testimonios.

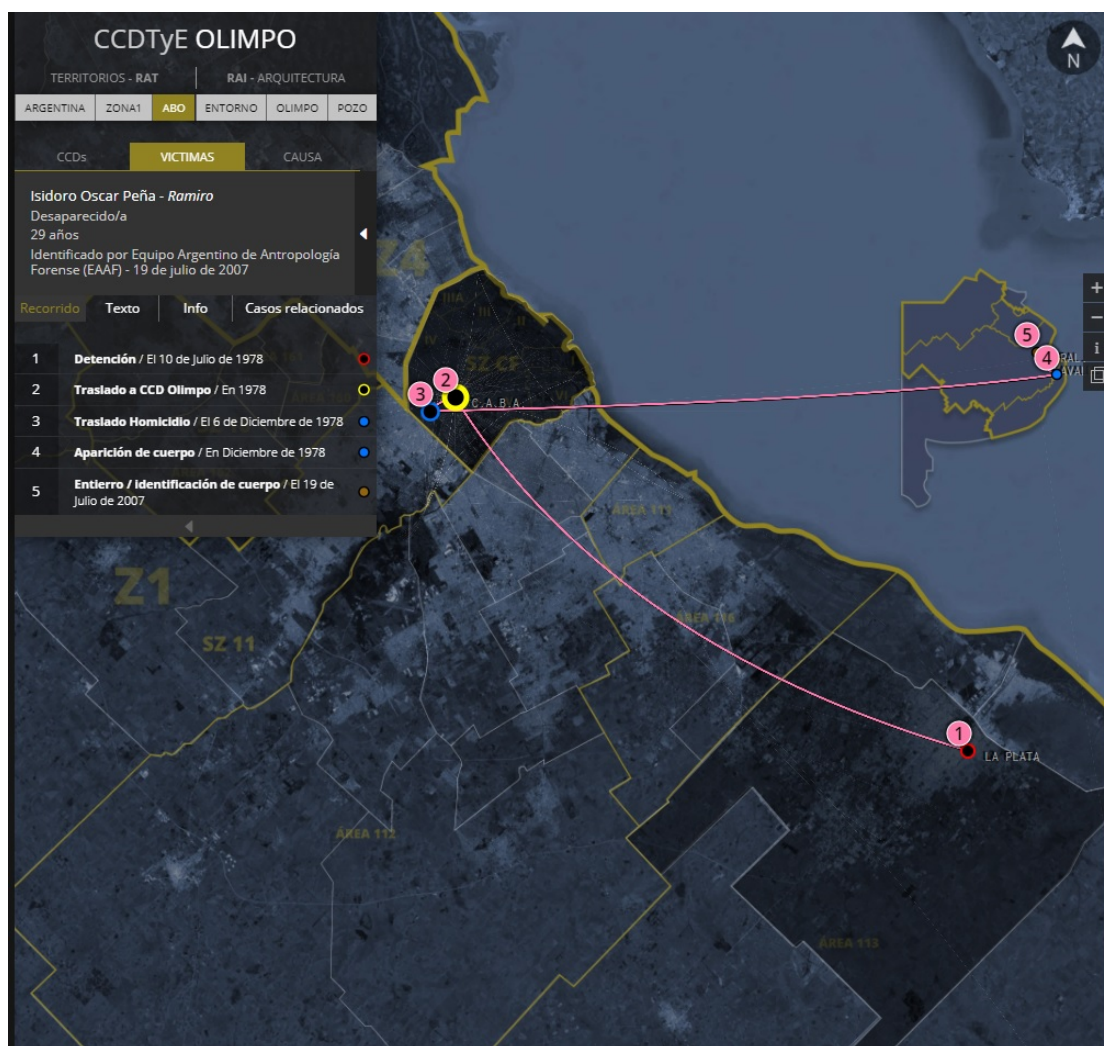


Imagen 2: Recorrido por el que fue llevado Isidoro Oscar Peña desde el momento de su secuestro hasta su traslado homicidio.

Estos cambios buscaron ajustar la visibilidad tanto de los trayectos individuales o grupales de las víctimas como de las particularidades de la sistematicidad de la represión en este circuito. Así, desde el recorrido de cada caso, es posible vincular a otras víctimas que forman parte de la herramienta -y poder acceder a sus respectivos recorridos- como a otros casos vinculados pero que no pasaron por el ex CCDTyE Olimpo.

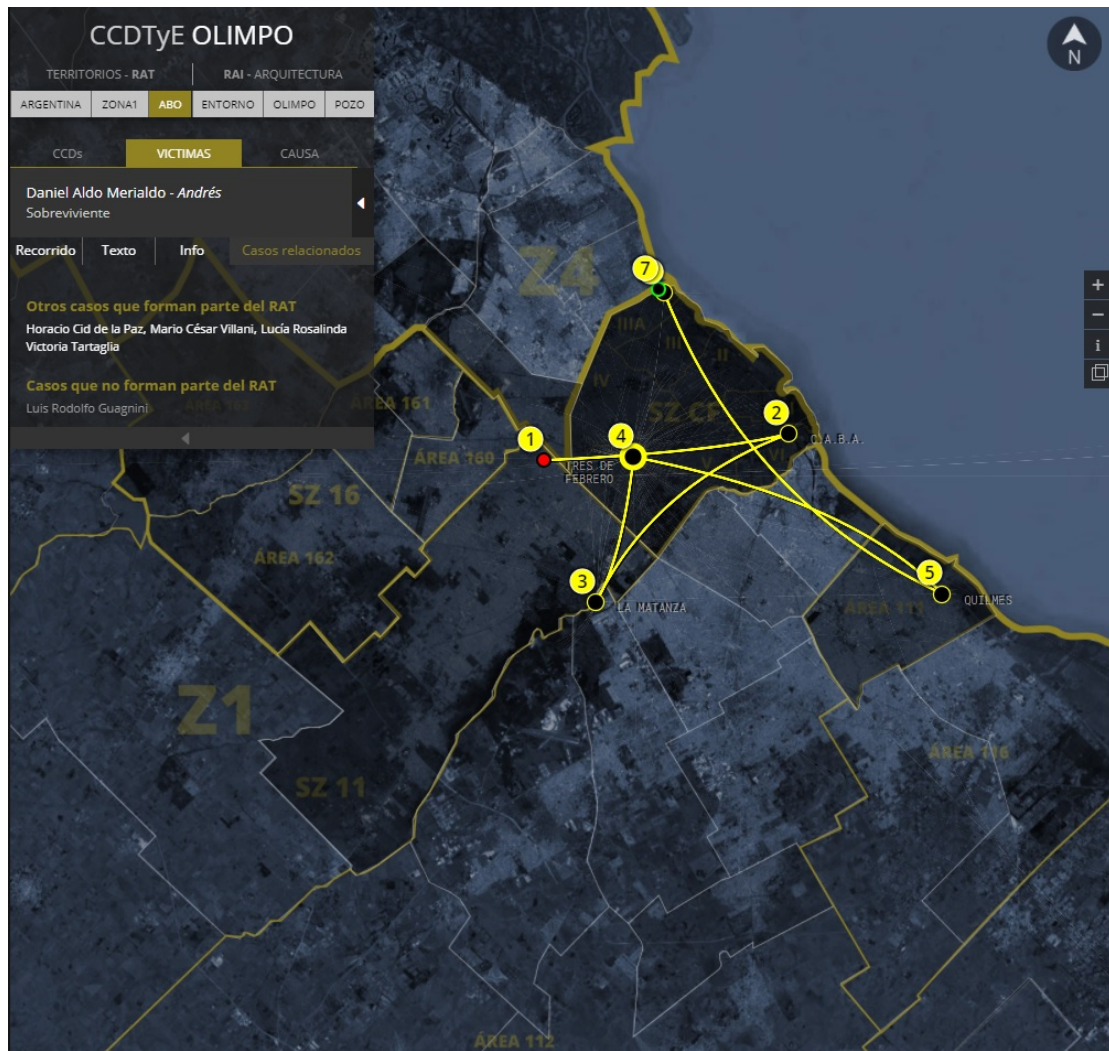


Imagen 3: Casos de víctimas relacionados al de Daniel Aldo Merialdo, sobreviviente. A través de un hipervínculo puede accederse a los recorridos de las víctimas relacionadas que forman parte de esta herramienta.

Esta herramienta permite asimismo conocer y vincular a las víctimas que pasaron por otros CCDs que forman parte de este circuito.

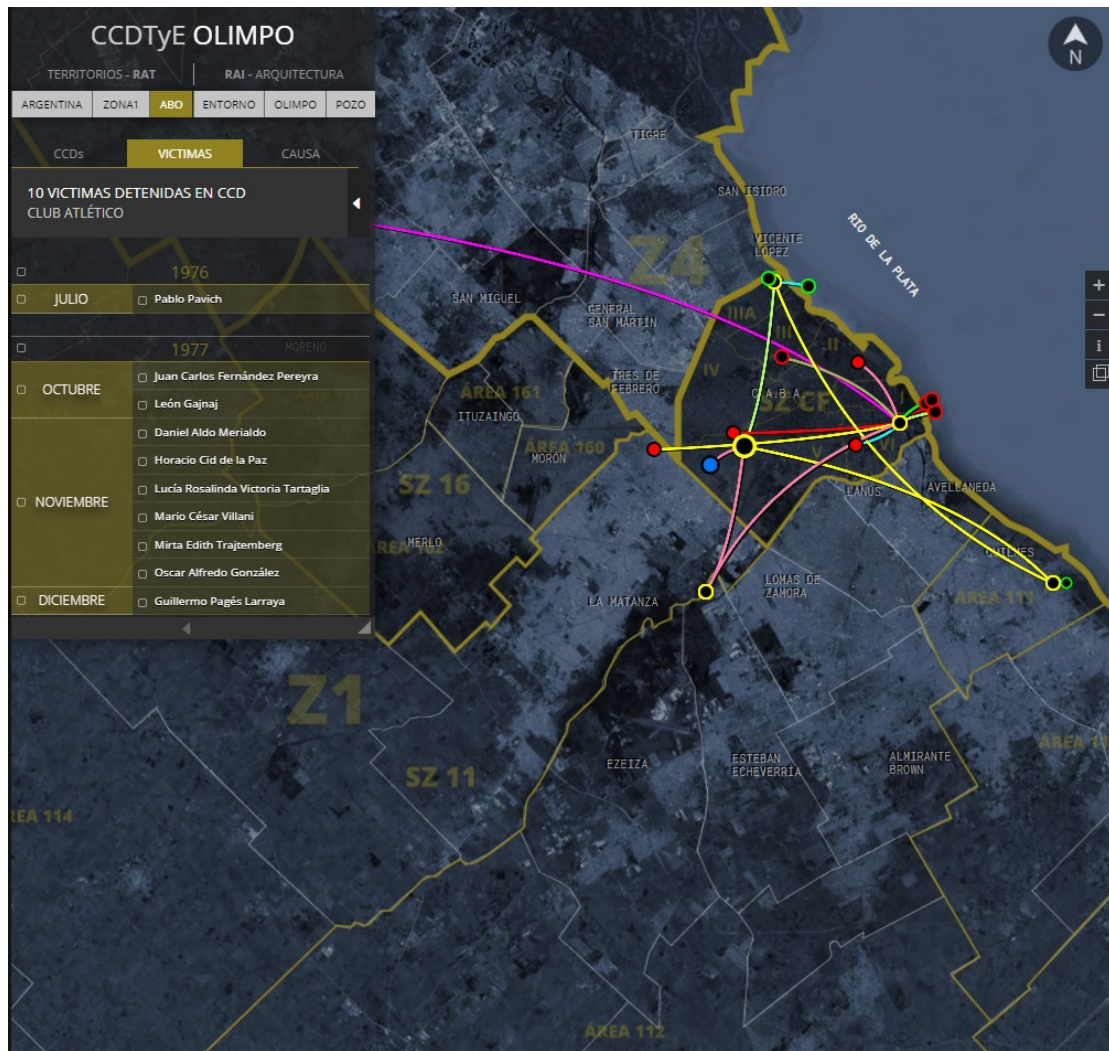


Imagen 4: Recorridos de las víctimas que, además de haber pasado por Olimpo, pasaron por el Club Atlético. En el mapa se resaltan con colores diferentes cada uno de los casos. En la barra encontramos sus nombres, ordenados por fecha de secuestro.

Como resultado del análisis de la información reunida y sistematizada y, en diálogo con el equipo de trabajo del ex CCDTyE Olimpo, se definieron algunas categorías que permiten reunir víctimas en los llamados casos particulares. El traslado colectivo de Banco a Olimpo del 16 de agosto de 1978, el traslado homicidio de diciembre del mismo año, la aparición de cuerpos en la costa argentina, son algunos de ellos. A partir del buscador es posible acceder a dichos casos conjuntos y observar el recorrido de las víctimas que lo integran.

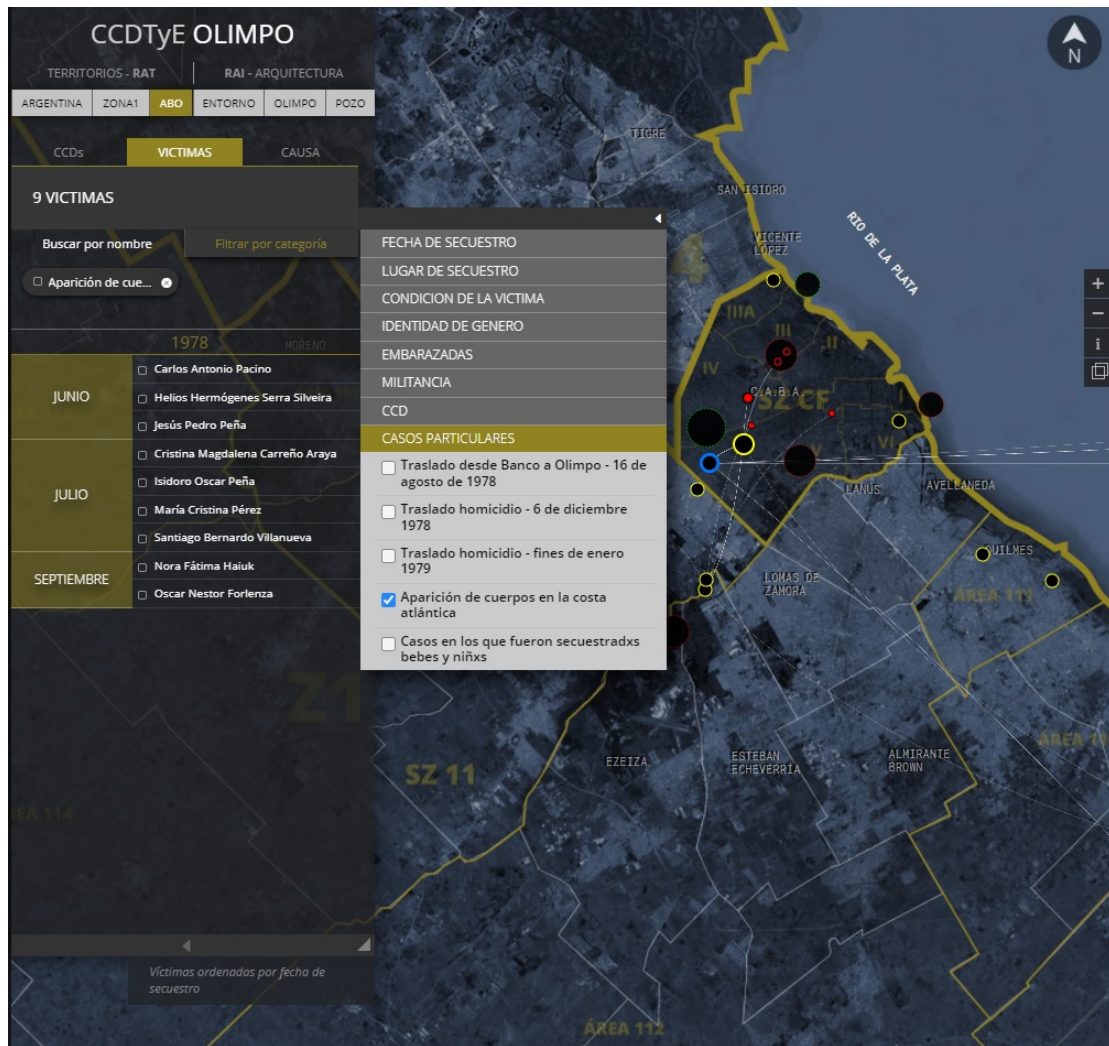


Imagen 5: La herramienta permite la posibilidad de buscar por nombre de la víctima o de filtrar los casos según categorías como fecha de secuestro o casos particulares como el grupo de traslado homicidio o la aparición de cuerpos en la costa atlántica. Las categorías son combinables.



Imagen 6: Casos de víctimas cuyos restos aparecieron en la costa atlántica a fines de 1978 y fueron luego identificados por el equipo del EAAF.

Como parte de la metodología del Registro Arquitectónico Integral y a partir de la documentación espacial y edilicia, se realizaron representaciones arquitectónicas. En las perspectivas axonométricas se ubicaron 233 fragmentos testimoniales - seleccionados sobre un total de más de 300 relevados en fuentes diversas- para narrar y reconstruir el CCDTyE, tanto sus recintos como hechos puntuales allí sucedidos, desde la voz de los sobrevivientes.

También se realizaron animaciones 3D y grabaciones en video que permiten recorrer visualmente los espacios. Estos recorridos –que relatan trayectos habituales realizados por las víctimas durante su cautiverio- también están acompañados por fragmentos testimoniales breves.

Por último, se trabajó en el diseño del recurso para articular ambas herramientas (RAT y RAI) en una sucesión de aproximaciones territoriales, cubriendo las distintas escalas de extremo a extremo. El objetivo de este conjunto de cartografías y representaciones arquitectónicas es permitir al usuario moverse en esas distintas escalas, desde el territorio argentino en su conjunto hasta el pozo del CCD (celdas, enfermería o sala de torturas, etc.).

El Registro Arquitectónico Integral propone un acercamiento territorial que - continuando con el recorte territorial planteado desde el RAT- muestra el entorno urbano del Olimpo tanto en el pasado (con una foto aérea de 1978) como en el presente. Ese contraste muestra, por un lado, puntos vinculados a la represión (lugares de secuestros y otros ex centros clandestinos de detención) y, por el otro, señala hitos vinculados a la reconstrucción de la memoria en el mapa del presente (los hitos de la marcha Orletti - Olimpo, ex CCDs transformados en sitios de memoria, etc.)

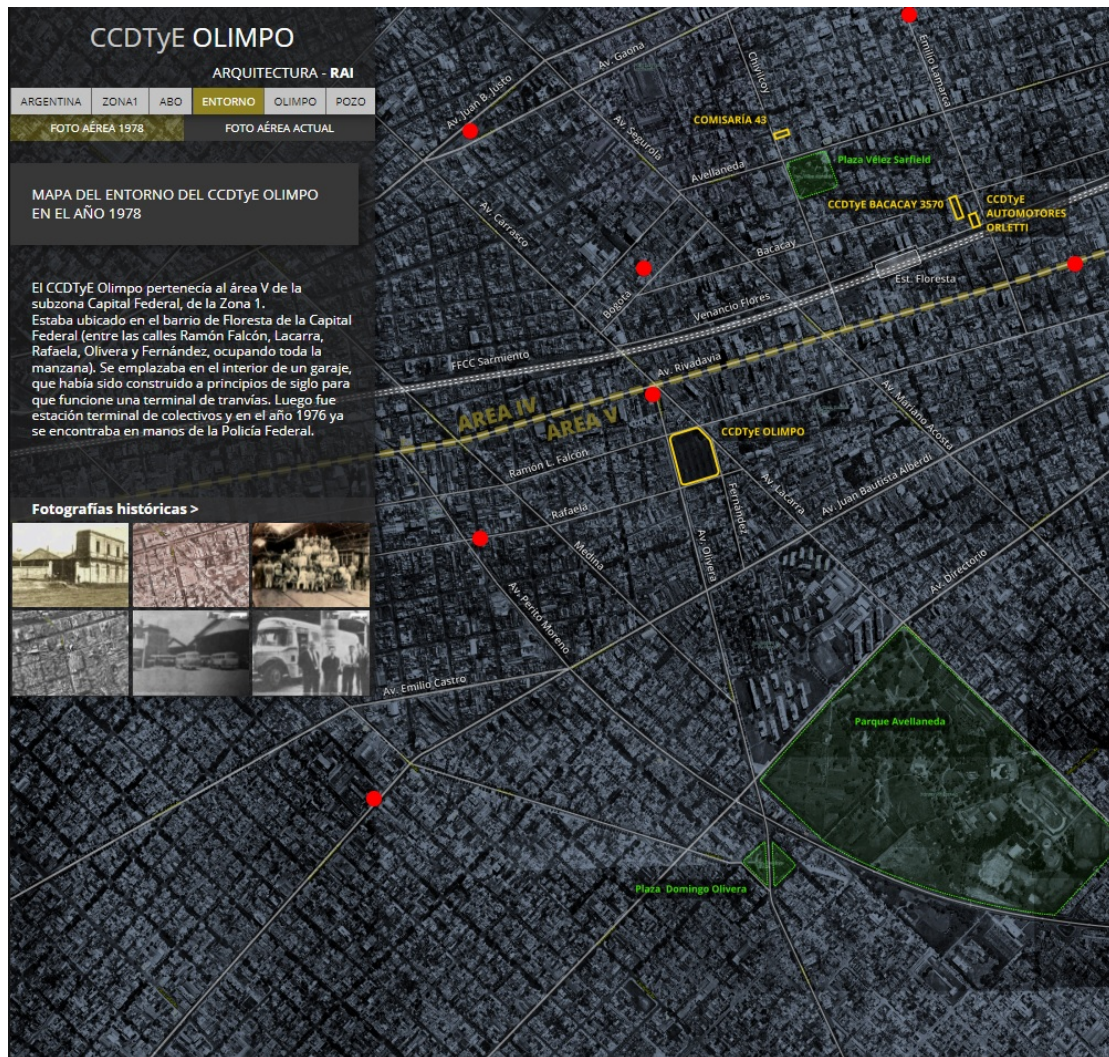


Imagen 7: Mapa del entorno territorial del CCDTyE Olimpo en 1978.

En una escala mayor, la herramienta permite ver al Olimpo y apreciar la evidente cercanía con su entorno sociourbano. Los relatos de las víctimas dan cuenta de esta proximidad a partir de cómo llegaban sonidos del afuera (voces de niños, ruidos de vehículos, etc.).



Imagen 8: Mapa del entorno sociourbano del CCDTyE Olimpo, ilustrado con fotos tomadas por Alberto Próspero Barret Viedma, sobreviviente de este CCDTyE, a principios de la década de 1980.

En las últimas escalas, la herramienta muestra planos y axonométricas del Olimpo permitiendo ver tanto los edificios -preexistentes y construidos para el funcionamiento del espacio como CCDTyE- como los recintos.

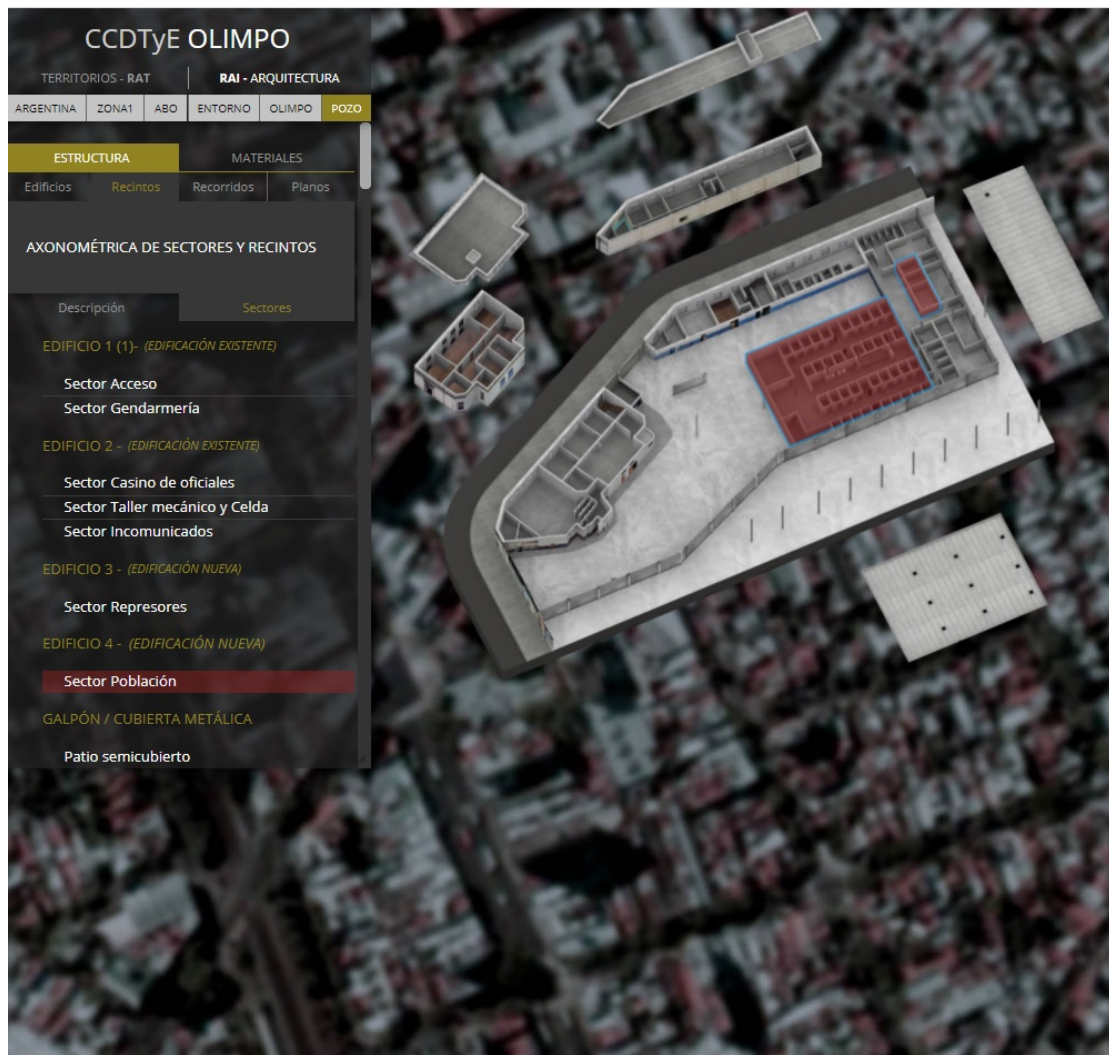


Imagen 9: Axonométrica de sectores y recintos del CCDTyE Olimpo.

En el ingreso a cada recinto, los puntos rojos representan los testimonios de las víctimas en relación a ese espacio. También se incluyen fotografías actuales y del año 1984 tomadas en el marco de la inspección realizada por la CONADEP. Dice Cristina Jurkiewicz en su declaración testimonial del 26 de abril de 2017 en el Juicio ABO III, en relación a la lavandería y ropería: “Se hacía un recorrido, después otro como un caracol, y ahí veo a una chica que... bueno, veo cosas de mi casa, porque nosotros habíamos comprado hace muy poco tiempo un placard que era muy grande. Y bueno, ahí estaba la gente que se ocupaba de darte la ropa y... Un lavarropas que en la mudanza se nos había caído y tenía un raspón, estaba ahí, así que vi que tenían todas las cosas... todas, no, porque muchas se habrán quedado ellos. Pero varias de la casa de Liniers... Ahí, me acuerdo... porque cómo será, cuando te despojan de todo, que veo que alguien tiene puesta una camisa que era de mi mamá, y entonces se la pido, y

todavía la conservo. Me fui, con esa camisa me fui del campo. Pero se la pedí, y la chica la segunda vez me la dio y con eso me fui que, dicho sea de paso, es lo único que me queda de mamá”.



Imagen 10: Representación de la lavandería y ropería, ubicada en el Sector Población del Edificio 4.

Esta herramienta incluye, además, videos de la configuración actual y animaciones de la reconstrucción virtual del sector Población demolido. Estos videos permiten hacer una recorrida por el Olimpo más abarcativa y que muestra los modos de circulación entre los distintos recintos. Finalmente, el RAI incluye diversos planos que muestran los cambios del predio en distintos momentos históricos.



Imagen 11: Plano que muestra la superposición entre el plano de 1978 y el actual.

A modo de conclusión

Este RAT/RAI del CCDTyE Olimpo no es el primer recurso de este tipo realizado por Topografía de la Memoria de Memoria Abierta. Sin embargo, es el primero realizado a pedido y en colaboración estrecha con el sitio.

En este caso, las voces de las víctimas, aquellas que rearmen los recorridos y los espacios, no solo aparecen desde el relato judicial sino que se incluyen también desde lo literario. El recurso se basa y, a la vez, da lugar a la construcción de un relato colectivo y polifónico.

El trabajo en diálogo permanente tanto con la Mesa de Trabajo y Consenso para la recuperación de la memoria histórica sobre el ex CCDTyE Olimpo como con un grupo de víctimas resultó central tanto para revisar y corregir, en particular,

cuestiones referidas a las características de los espacios como para definir “el tono” de la herramienta. Es decir, de qué modo y hasta dónde hoy el sitio dice de sí mismo.

El recurso se encuentra recientemente finalizado por lo que comienza un período de evaluación conjunta que incluye la exploración en los modos posibles en que puede ser utilizado, los ajustes y correcciones de sus contenidos y establecer y evaluar las vinculaciones con los programas y proyectos existentes y futuros del sitio. Finalmente en un futuro inmediato seguirán las evaluaciones de impacto y las respuestas y apropiaciones que pueda generar tanto entre las víctimas del ex CCDTyE, trabajadores del sitio y visitantes.

Bibliografía

Conte, Gonzalo (2015) “A topography of memory: Reconstructing the architectures of terror in the Argentine dictatorship” en *Memory Studies*, Vol. 8, Issue 1.

Instituto Espacio para la Memoria (2012). *Libro Ex CCDTyE Olimpo*. Buenos Aires

Fuentes

Ex CCDTyE Olimpo: <https://www.exccdolimpo.org.ar/>

Memoria Abierta (2022). RAT / RAI CCDTyE Olimpo. Buenos Aires.